

Raumtemperaturfühler aktiv: RF01-U, RF02 P-U xxx und RF02 P-2U


Gehäuse: VULLY

Bestellnummern

P = Potentiometer (Sollwertgeber)
 xxx = passives Potentiometer (1 kΩ / 5 kΩ / 10 kΩ)

Typ	Temperatur	Sollwertgeber
RF01-U	aktiv	-
RF02 P-U xxx	aktiv	passiv
RF02 P-2U	aktiv	aktiv

Das yyy durch das Messelement ersetzen:

Beispiel für ein 10 kΩ-Potentiometer: RF02 P-U 10K

Optionen (bei der Bestellung anzugeben)

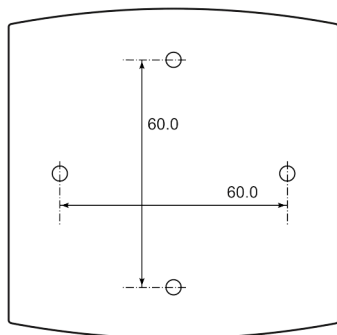
SF RF/A	Sonderlackierung, je Gehäuse
SF RF/A P	Sonderlackierung, je Gehäuse mit Sollwertgeber

Zubehör

RB-100	Ballwurfschutz für Wohnraumfühler 100 × 100 × 35 mm
RB-150	Ballwurf-/Wetterschutz zu div. Fühlern 150 × 97 × 44 mm

Bohrplan: Gehäuse VULLY


Nicht geeignet für CH UP-Dosen!
 Diese Geräte passen nur auf EU UP-Dosen.


Raumtemperaturfühler aktiv mit Sollwertgeber

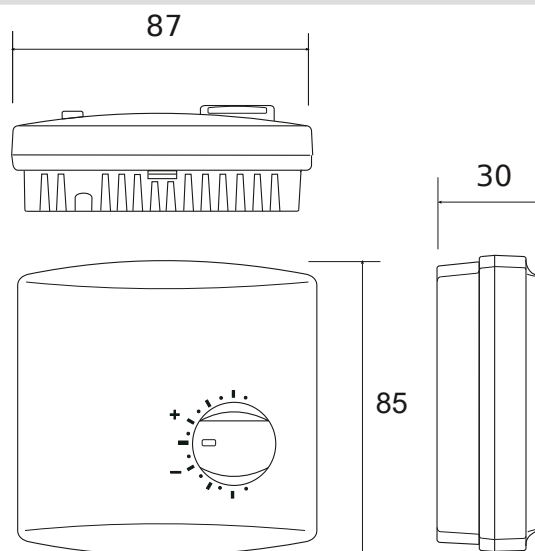
Raumtemperaturfühler für Aufputz-Montage zur Messung der Temperatur in Räumen.

Der Temperaturfühler ist mit einem aktiven Ausgang versehen.

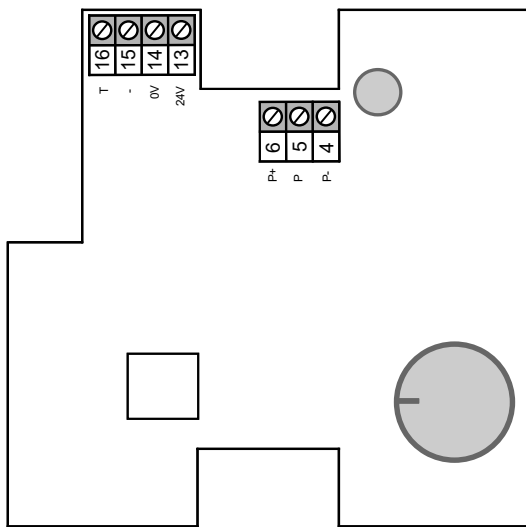
Als Bedienelement steht ein aktiver oder passiver Sollwertgeber zur Verfügung.

Technische Daten

Spannungsversorgung: Spannung	15...28 VDC - empfohlen 12...25 VAC – nicht empfohlen
Stromverbrauch	< 8 mA
Temperaturmessung: Messbereich	0... +50 °C
Genauigkeit	± 0.5 K bei 25 °C
Ausgangssignal Temp.	Aktiv 0... 10 VDC
Potentiometer passiv: Toleranz	1 kΩ / 4.7 kΩ / 10 kΩ ± 20 %
Drehwinkeltoleranz	Mittelwertstellung: ± 15°
Gehäuse	VULLY (Kunststoff ABS)
Gehäusefarbe	Weiss ähnlich RAL9010
Schutzklasse	IP20
Montage	Auf der Wandoberfläche oder auf Standard-Unterputzdosen (60 mm Lochabstand)
Abmessungen Gehäuse	87 × 85 × 30 mm

Massbild: Gehäuse VULLY


Anschlussbelegung



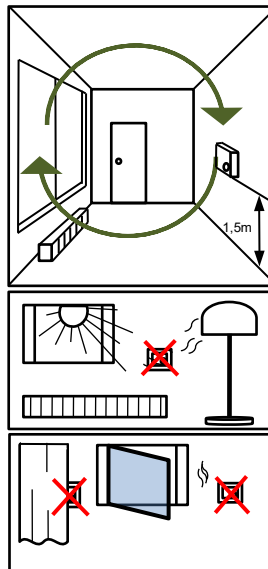
Klemme	Anschluss	Funktion	Funktion 2U
4	P -	Poti passiv: -	Nicht verwendet
5	P	Poti passiv: Out	Poti aktiv: 0 ... 10 VDC
6	P +	Poti passiv: +	Nicht verwendet
13	24V	15...28 VDC / 12...25 VAC	15...28 VDC / 12...25 VAC
14	0V	0 V, GND	0 V, GND
15	-	Nicht verwendet	Nicht verwendet
16	T	Temperatur: 0 ... 10 VDC	Temperatur: 0 ... 10 VDC

Poti ≡ Potentiometer

Installationsanleitung Raumsensoren:

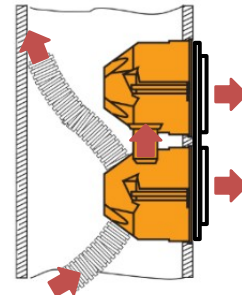
Montage Anleitung:

- ✓ Eine Installation gegenüber der Heizquelle an einer Innenwand, ist der empfohlene Platzierungsort.
- ✓ Egal in welcher Art die Heiz- oder Kühlquelle im Raum beschaffen ist, der Sensor muss immer so platziert werden, dass er ein grosses Spektrum vom Raumklima erfasst, aber durch die Quelle nicht direkt beeinflusst wird.
- ✓ Die empfohlene Montagehöhe beträgt ca. 1,5 m über dem Fussboden.
- ✗ Beeinflussung durch Fremdwärme ist zu vermeiden (keine direkte Sonneneinstrahlung, nicht in der Nähe von Computern, Monitoren Heizgeräten, Lampen, Kaminen oder Heizungsrohren montieren).
- ✗ Der Raumsensor soll nicht innerhalb von Regalwänden, hinter Vorhängen und ähnlichen Abdeckungen montiert werden.
- ✗ Montage an Aussenwänden und in Bereichen von Zugluft wie Bsp. Fenster und Türen ist zu vermeiden.
- ✗ Die Lüftungsschlitze auf der Vorderseite des Sensors dürfen nicht abgedeckt oder verklebt werden.
- ✗ Betauung ist zu vermeiden. Die zulässige relative Luftfeuchtigkeit von max. 95% darf nicht überschritten werden.



Abdichten von Elektroinstallations-Leerrohren:

Durch die unterschiedlichen Raumdrücke, entstehen oftmals Zugeffekte in den Elektroinstallations-Leerrohren. Diese verfälschen durch den Luftzug das Messsignal. Deshalb müssen die Leerrohre, immer am Doseneingang, luftdicht verschlossen werden. Ebenso sollten die Unterputzdosen, keine Öffnungen aufweisen, durch welche verfälschte Luft auf das Sensorelement strömen kann.



Allgemeine Hinweise

- ◆ Die Installation der Geräte darf nur durch Fachpersonal erfolgen.
- ◆ Die Geräte dürfen nur im spannungslosen Zustand angeschlossen werden.
- ◆ Die Sicherheitsvorschriften der ELECTROSUISSE und der örtlichen Energieversorger sind zu beachten.
- ◆ Die EMV Richtlinien sind zu beachten.
Es sind geschirmte Anschlussleitungen zu verwenden, wobei eine Parallelverlegung zu stromführenden Leitungen vermieden werden soll.
- ◆ Der Betrieb in der Nähe von Geräten, welche nicht den EMV-Richtlinien entsprechen, kann die Funktionsweise negativ beeinflussen.
- ◆ Der Installateur hat die Einhaltung der einschlägigen Bau- und Sicherheitsrichtlinien zu gewährleisten.
- ◆ Die Firma sensortec SA haftet nicht für Mängel, die auf unsachgemässen Gebrauch, unsachgemässe Wartung, Änderungen an ihren Sonden, unzureichende Reparaturen durch den Kunden, unsachgemässe Reinigung, Nichtbeachtung der Serviceanleitung und der Bedienungsanleitung, chemische, elektrochemische oder elektrischen Einflüssen, unsachgemässen Austausch von Materialien, an vom Kunden beigestellten Mustern oder Betriebsmitteln oder an einer von ihm vorgegebenen Konstruktion.
- ◆ Bitte beachten Sie die «Hinweise von CLIMASUISSE zur Fühlermontage» (<https://www.sensortec.ch/A1005D>).
- ◆ Dieses Gerät darf nicht für sicherheitsrelevante Aufgaben verwendet werden, wie z. B. zum Schutz von Personen als Not-Aus Schalter an Anlagen.
- ◆ Bei unsachgemässer Verwendung sind entstehende Mängel und Schäden von der Gewährleistung und Haftung ausgeschlossen.
- ◆ Folgeschäden welche durch Fehler an diesem Gerät entstehen, sind von der Gewährleistung und Haftung ausgeschlossen.
- ◆ Es gelten ausschliesslich die technischen Daten und Anschlussbedingungen der zum Gerät gelieferten Montage und Bedienungsanleitung. Änderungen sind im Sinne des technischen Fortschritts und der Verbesserung der Produkte jederzeit, ohne Vorankündigung möglich.