

## Druckwächter für flüssige und gasförmige Medien 901.xx



Einstellbarer Druckwächter zur Überwachung des Über-, Unter- oder Differenzdrucks bei flüssigen und gasförmigen Medien. Der Schaltdruck lässt sich an einem Einstellknopf mit Richtwertskala einstellen.

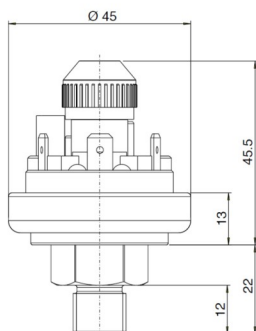
Die Schutzkappe über dem Anschlusskopf, erfüllt den IP65 Standard.

Mit der NBR Membran ist der Druckwächter auch für Glykol geeignet.

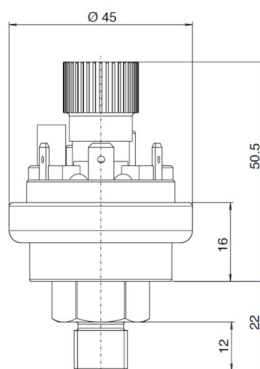
Bestellnummer				
Type:	Druckbereich [bar]	P-max [bar]	P-min [bar]	Hysterese [bar]
901.67	0,5...1,5	10	-1	0,25
901.68	1...3	10	-1	0,50
901.91	1...6	25	-1	0,5...2
901.92	4...9	25	-1	0,5...2
901.93	7...12	25	-1	0,5...2
Ersatzmaterial				
Climair 6372	IP65 Ersatz-Schutzkappe für Druckwächter 901			

### Massbild

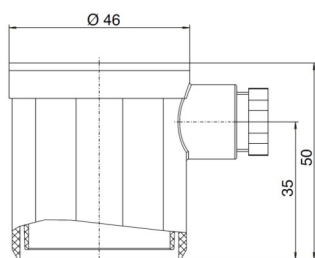
#### 901.6x/7x



#### 901.9x



#### Schutzkappe 6372



### Technische Daten

Umgebungs-temperatur:	-20 °C bis +85 °C
Mediumtemperatur:	bis 85 °C
Membranwerkstoff:	NBR (Nitrilkautschuk)
Druckanschluss:	CuZn40 Messing G1/4 Zoll
Elektrische Schaltleistung:	AgNi-Kontakte: 6(1,5) A/250 VAC 2 A/24 VDC
Elektrischer Anschluss:	AMP Flachstecker 6,3 × 0,8 mm nach DIN 46244
Schutzart:	IP65 durch Schutzkappe 6372
Einbaulage:	Einbau in beliebiger Lage

### Anschlussbelegung



### Schutzkappen-Einzelteile 6372



**ENTSORGUNG - WEEE-Richtlinie 2012/19/EG über Elektro- und Elektronik-Altgeräte**

Die meisten unserer Produkte enthalten wertvolle Rohstoffe und sollten deshalb einem geordneten Recycling zugeführt werden.

Am Ende der Nutzungsdauer müssen die Verpackung und das Produkt bei einem geeigneten Recyclingzentrum entsorgt werden.

Das Gerät darf nicht mit dem Hausmüll entsorgt werden!

Das Produkt darf nicht verbrannt werden!

Bitte beachten Sie die geltenden nationalen Vorschriften, Gesetze und Regelungen.

**Allgemeine Hinweise**

- ◆ Die Installation der Geräte darf nur durch Fachpersonal erfolgen.
- ◆ Die Geräte dürfen nur im spannungslosen Zustand angeschlossen werden.
- ◆ Die Sicherheitsvorschriften der ELECTROSUISSE und der örtlichen Energieversorger sind zu beachten.
- ◆ Die EMV Richtlinien sind zu beachten. Es sind geschirmte Anschlussleitungen zu verwenden, wobei eine Parallelverlegung zu stromführenden Leitungen vermieden werden soll.
- ◆ Der Betrieb in der Nähe von Geräten, welche nicht den EMV-Richtlinien entsprechen, kann die Funktionsweise negativ beeinflussen.
- ◆ Der Installateur hat die Einhaltung der einschlägigen Bau- und Sicherheitsrichtlinien zu gewährleisten.
- ◆ Bitte beachten Sie die «Hinweise von CLIMASUISSE zur Fühlermontage» ([Link zum Dokument](#)).
- ◆ Dieses Gerät darf nicht für sicherheitsrelevante Aufgaben verwendet werden, wie z. B. zum Schutz von Personen als Not-Aus-Schalter an Anlagen.
- ◆ Bei unsachgemäßer Verwendung sind entstehende Mängel und Schäden von der Gewährleistung und Haftung ausgeschlossen.
- ◆ Folgeschäden welche durch Fehler an diesem Gerät entstehen, sind von der Gewährleistung und Haftung ausgeschlossen.
- ◆ Es gelten ausschließlich die technischen Daten und Anschlussbedingungen der zum Gerät gelieferten Montage und Bedienungsanleitung. Änderungen sind im Sinne des technischen Fortschritts und der Verbesserung der Produkte jederzeit möglich.
- ◆ Bei Veränderungen der Geräte durch den Anwender entfallen sämtliche Gewährleistungsansprüche.