

Sondes de pression différentielle PDW-xx



Pour la mesure de pressions différentielles dans les milieux liquides. Utilisation dans la Technique de chauffage, construction générale d'installations, hydraulique, pneumatique, etc.
La technologie céramique unique et éprouvée garantit une très faible sensibilité à la température, pas de vieillissement mécanique. Convient également aux installations frigorifiques avec glycol.

Sortie 0 à 10 Vcc ou 4 à 20 mA.

Y compris fiche coudée selon DIN EN 175301-803-A, raccord pour tube/flexible 6 mm et équerre de fixation.

Numéro de commande

0 à 10 V	4 à 20 mA	Plage de pression	Surcharge P1/2*	Précision **
PDW-05-U	PDW-05-I	0 à 0,5 bar	3 bar	0.8 %
PDW-1-U	PDW-1-I	0 à 1 bar	5 bar	1.0 %
PDW-2.5-U	PDW-2.5-I	0 à 2,5 bar	5 bar	0.4 %
PDW-4-U	PDW-4-I	0 à 4 bar	8 bar	0.4 %
PDW-6-U	PDW-6-I	0 à 6 bar	12 bar	0.4 %
PDW-10-U	PDW-10-I	0 à 10 bar	20 bar	0.4 %

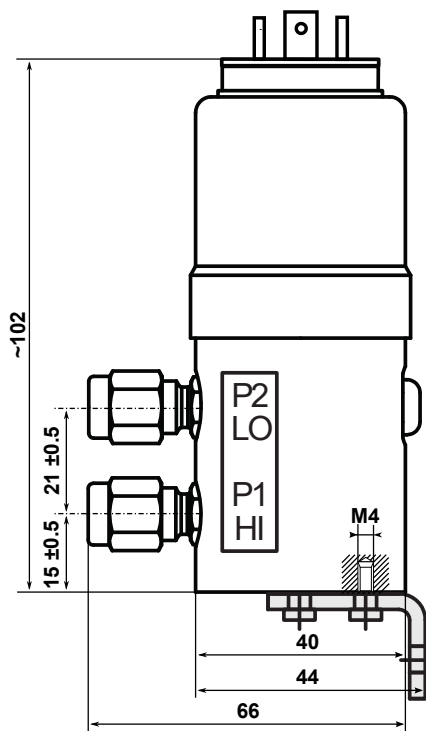
Accessoires

LCD Display PDW	Module d'affichage LCD avec un display à cristaux liquides à 3 chiffres, IP65
MS01-DP	Set de raccordement pour PDW : 3 m de tuyeau en nylon PN25 3 robinet 1/8" 4 presses étoupes 2 T-pièces 12 Manchon de tuyau en laiton

* P1/2 Pression différentielle maxi (surcharge unilatérale)

** FS = Full scale (% de l'amplitude finale de la plage de pression)

Dimensions

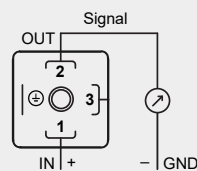


Spécifications techniques

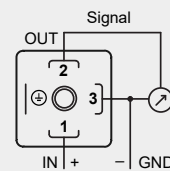
Alimentation en tension 0 à 10 Vcc	18 à 33 Vcc ou 24 Vca ± 15 %
Alimentation en tension 4 à 20 mA	11 à 33 Vcc, Charge $\leq \frac{\text{Tension d'alim.} - 11V}{0,02A} \Omega$
Raccord. électr.	Borne à vis max. 1,5 mm ²
Milieu	Gaz et liquides
! Ne convient pas pour l'ammoniac et les fréons !	
Plages de mesure	0 à 0,5/1/2,5/4/6/10 bar
Cellule de mesure	Céramique Al ₂ O ₃ (96 %)
Pression max.	25 bar, pas d'un seul côté !
Température du fluide admissible	-15 °C à +85 °C
Matériau du boîtier	Acier inoxydable 1.4305
Raccord de pression	Raccord à vis G1/8" pour tube/flexible 6 mm
Position de montage	au choix
Indice de protection	IP65

Affectation des bornes

I – 4 à 20 mA – 2 fils



U – 0 à 10 V – 3 fils



Montage de l'écran LCD en option

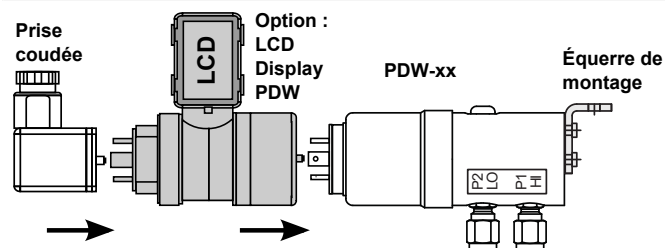
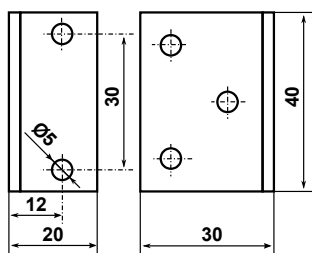
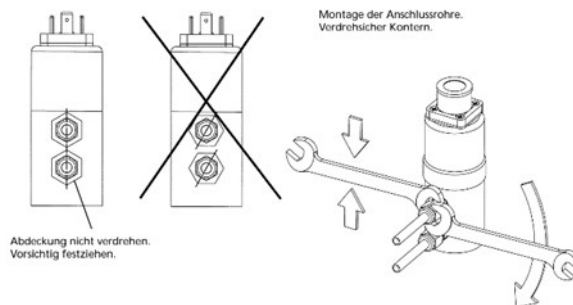


Schéma d'encombrement de l'équerre de montage



Montage des tubes de raccordement



Set de raccordement MS01-DP

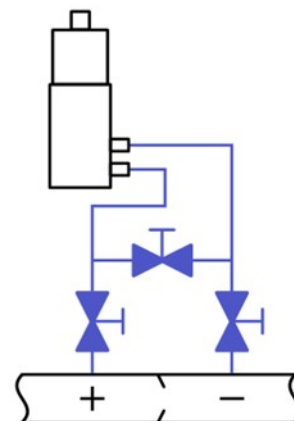


Contenu set de raccordement

Nombre	Numéro d'article	Description
1	10103744	Mini-robinet à bille 1/8" femelle des deux côtés
2	10103751	Vanne à bille mini 1/8" femelle/femelle
12	10090105	Douille en laiton pour tuyau PE
2	10175938	Raccord en T
4	10170919	Raccord à visser 1/8"
3 mètres	10041792	Tuyau en plastique PE \varnothing extérieur 6 mm, \varnothing intérieur 4 mm, épaisseur de paroi 1 mm (pression d'éclatement = 39 bar, pression de service max. : 12 bar/20 °C, 9.4 bar/40 °C, 7.0 bar/max. 60 °C)


Conseil de branchement pour le set de raccordement MS01-DP :

Les sondes de pression et pressostats utilisent des membranes de silicone ou de céramique très sensibles pour la mesure de la différence de pression. Ces membranes ne sont pas en mesure de résister à des charges unilatérales importantes. Les données de pression unilatérale admissible sont reportées dans les fiches techniques des appareils respectifs. Du fait que la pression des conduites est, dans la plupart des cas, supérieure à la pression admissible, il faut monter un système de by-pass pour la mise en service et la manutention pour diminuer le risque de surpression. Au moment de la purge du système, il faut s'assurer que les deux robinets d'admission soient fermés que celui du by-pass soit ouvert. Cette configuration va permettre de bien purger toute l'installation. Une fois la conduite purgée de tout l'air, on peut lentement ouvrir les deux robinets d'admission simultanément pour permettre au liquide présent dans la conduite d'arriver à la sonde ou au pressostat. Une fois les robinets d'admission totalement ouverts, on peut refermer le robinet du by-pass pour permettre à la sonde de fonctionner normalement. Ces opérations permettent de minimiser la pression unilatérale et de ne pas endommager l'appareil. Ce montage peut être effectué par un installateur également en utilisant des tubes en cuivre ou avec des matériaux adéquats et adaptés à l'application.


Informations générales

- ◆ L'installation des dispositifs n'est autorisée que par du personnel qualifié.
- ◆ Tous les travaux doivent être faits lorsque la sonde est hors tension.
- ◆ Respectez les consignes de sécurité données par ELECTROSUISSE ou par les compagnies d'électricité locales.
- ◆ Les directives CEM sont à respecter. Ne pas poser les câbles de sonde en parallèle avec des câbles secteur, ou utiliser du câble blindé.
- ◆ Les appareils à proximité de la sonde ne respectant pas les normes CEM peuvent fortement influencer le bon fonctionnement de cette dernière.
- ◆ L'installateur est garant de l'obtention des certifications et du respect de toutes les règles et réglementations de sécurité applicables.
- ◆ Veuillez consulter les « Instructions de CLIMASUISSE pour le montage des sondes » ([lien vers le document](#)).
- ◆ La sonde n'est pas destinée pour une utilisation dans le cadre de fonctions associées à la sécurité, comme par ex. sécurité du personnel ou comme arrêt d'urgence sur d'autres appareils.
- ◆ La société sensorTEC SA ne se portera pas responsable de défauts dus à un usage non conforme, un entretien inconvenable, des modifications sur ses sondes, des réparations inadéquates exécutées par le client, un nettoyage non conforme, l'inobservation des instructions de service et du mode d'emploi, des influences chimiques, électrochimiques ou électriques, un échange inapproprié de matériaux, à des échantillons ou médias d'exploitation fournis par le client ou à une construction spécifiée par lui-même.
- ◆ Les défauts et dommages résultant d'une utilisation non conforme sont exclus de la garantie et de la responsabilité.
- ◆ Les dommages consécutifs à des erreurs commises sur cet appareil sont exclus de la garantie et de la responsabilité.
- ◆ Seules les caractéristiques techniques et les conditions de raccordement figurant dans les instructions de montage et d'utilisation fournies avec l'appareil sont valables. Dans le cadre du progrès technique et de l'amélioration des produits, des modifications sont possibles à tout moment et sans préavis.
- ◆ En cas de modification des appareils par l'utilisateur, tous les droits de garantie sont annulés.